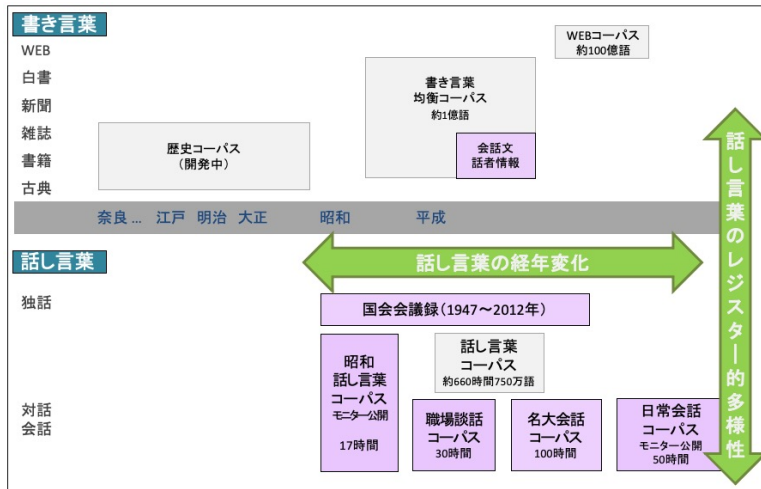


大規模日常会話コーパスに基づく話し言葉の多角的研究 —『昭和話し言葉コーパス』—

小磯花絵・丸山岳彦

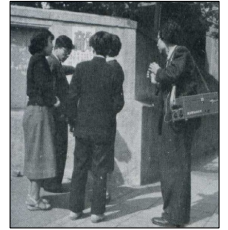
プロジェクトで構築する話し言葉コーパス



『昭和話し言葉コーパス』

■ 1952~74年に国語研で録音された資料を再編

| タイプ | 資料数 | 時間 | 語数 | 話者数 |
|------|-----|------|-------|------|
| 独話 | 50 | 17時間 | 180千語 | 50人 |
| 講演 | 16 | 11.2 | 122千語 | 16人 |
| 挨拶祝辞 | 28 | 5.5 | 56千語 | 28人 |
| 司会 | 6 | 0.2 | 2千語 | 6人 |
| 会話 | 73 | 27時間 | 350千語 | 344人 |
| 雑談 | 49 | 23.7 | 302千語 | 261人 |
| 会議会合 | 2 | 1.1 | 19千語 | 18人 |
| 用談相談 | 22 | 3.4 | 27千語 | 63人 |



■ 公開

2021年3月 オンライン検索システム「中納言」
2021年秋 音声・転記・全文検索システム等の配信

コーパス検索アプリケーション「中納言」での公開

| 資料 ID | 会話 / 独話 | 前文脈 | キ | 後文脈 | 品詞 | 録音年 | 形式 | 場所 | 年齢 | 性別 | 職業 |
|-----------|---------|--|---|---|--------|---------|------|-----|--------|----|------|
| C53_03_BT | 会話 | で食べればいいんじゃないですか # #1した # わたしは一本 # あ三十円出る | わ | いね # 三十七円 # うーん # 一人じゃおっさずぎるからな # あれあれはあーもっと小さいのちょうだい | 助詞-終助詞 | 1953年8月 | 用談相談 | 職場 | NA | 女性 | 魚屋店主 |
| C54_01_CT | 会話 | 一番意外だったのねー組 # 何あなた # 一組も全然静かないんだ # おとなしかった | わ | いね # それでね # うん # もうねあんなねもうどってんばったんなクラスがさもう静かにね | 助詞-終助詞 | 1955年3月 | 雑談 | 学校 | 15-19歳 | 女性 | 高校生 |
| C57_10_CT | 会話 | んだね # ちょっとこれご飯にしようか # ちょっとこれいつもこの森の雅さの感じいい | わ | いね # うーん # まあこれいいやらしいそうね # え # 母と子の窓 # あこれあの読売新聞一時出 | 助詞-終助詞 | 1957年5月 | 雑談 | 個人宅 | 45-49歳 | 女性 | 主婦 |

コーパスの活用事例 終助詞「わ」使用の経年変化を調べる

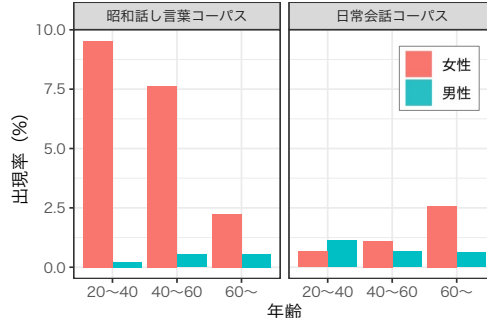
■ 2つのコーパスの比較

『昭和話し言葉コーパス』 1952~74年の会話
『日本語日常会話コーパス』 2016~20年の会話

| | 昭和話し言葉コーパス | | 日常会話コーパス | |
|-----|------------|-----|----------|-------|
| | 男性 | 女性 | 男性 | 女性 |
| ネ | 433 | 541 | 483 | 580 |
| ヨ | 171 | 150 | 323 | 281 |
| カ | 107 | 58 | 205 | 184 |
| ナ | 80 | 12 | 113 | 121 |
| ノ | 30 | 65 | 141 | 100 |
| サ | 42 | 33 | 110 | 99 |
| ワ | 4 | 75 | ジャン | 47 36 |
| モン | 14 | 10 | ツケ | 29 24 |
| カシラ | 2 | 15 | モン | 26 22 |
| ツケ | 3 | 3 | ワ | 10 13 |
| モノ | 2 | 5 | ヤ | 7 3 |
| イ | 3 | 0 | カシラ | 0 4 |

(1万語あたりの生起頻度)

■ 性別・年齢別・時代(コーパス)別にみた「わ」率 (述部が動詞・形容詞の発話における出現率)



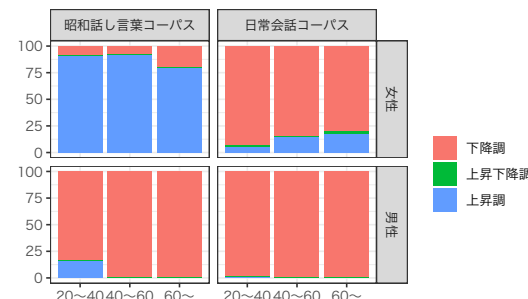
昭和話し言葉コーパス (1952~74年)

女性 若い世代ほど使用
男性 ほとんど使用せず

日常会話コーパス (2016~20年)

女性 昔と比べて減少
年配の女性ほど使用
(昭和期当時の若い世代)
男性 若い世代の使用が若干増加

■ 終助詞「わ」単独で終わる発話の句末音調



昭和話し言葉コーパス (1952~74年)

女性 上昇調
男性 下降調

日常会話コーパス (2016~20年)

女性 下降調
年配の女性ほど上昇調も
(昭和期当時の若い世代)
男性 下降調

- 昭和話し言葉コーパス(1952~74年)
 - ・ 女性が「わ」を多用
- 日常会話コーパス(2016~20年)
 - ・ 女性の「わ」の使用が激減
 - ・ 男性の「わ」の使用が若干増加

- 1952~74年: 女性語としての上昇調の「わ」
- 2016~20年: 女性語としての上昇調の「わ」の衰退
若い男性による下降調の「わ」の使用が若干増加